

Projektbeskrivelse Omdisponering af Skolebygningen

Herlufsholm Skole blev grundlagt af Herluf Trolle og Birgitte Gøye i 1565. Den naturskønne beliggenhed, de historiske bygninger og de mange traditioner bærer præg af flere århundreders liv og aktivitet.

Gennem de seneste 10 – 15 år er optagelsen af elever forøget markant. I dag færdes der knap 600 elever på skolen – som kostelever eller som dagelever. Det er en fordobling siden første del af 1990'erne. Herlufsholm Skole har derfor i forbindelse med skolens nye vision ("Herlufsholm Skole skal være en dansk skole i verdensklasse") iværksat et ambitiøst skoleudviklingsprojekt, der skal sikre en tidssvarende sammenhæng og synergieffekt mellem skolens grunddele: Grundskole og gymnasium – undervisning, fritid og opdragelse – bygningsforhold og personlig udfoldelse.

Overvejelserne er mundet ud i en plan for en nødvendig udbygning og modernisering af skolens fysiske rammer. Som led i denne er der inden for de seneste 5 år opført en ny sportshal og en ny elevbygning til kostelever. Samtidig planlægges nu udvidelse og modernisering af undervisningsforholdene.

Skolebygningen

Skolebygningen er hovedrammen for undervisningen i Herlufsholms grundskoleafdeling. Her findes stamklasserne for 7. – 10. klasse, mens særlig fagundervisning (naturfag, musik og kreative fag) foregår i faglokaler i andre bygninger.



Skolebygningen er en fredet bygning. Den er oprindeligt opført som en ladebygning i 1743, men ombygget i 1809-12 til undervisningslokaler. I 1852-53 blev bygningen forhøjet med en etage.

Bygningens stueetage anvendes overvejende til undervisningslokaler, mens de to øverste etager er indrettet til ophold og bolig for kostelever. Nærværende projekt vedrører alene stueetagen, som fortsat ønskes anvendt til grundskolens undervisning. Skolebygningens midterparti og blev fjernet omkring 1955, se hosstående illustration fra 1856.

I forbindelse med forslaget til den indvendige modernisering foreslås det nuværende indgangsparti markeret bedre. Det kunne gøres med en ny indgangsbaldakin ved hovedindgangen. Samtidig foreslås en gennembrydning fra Skolebygningens vestibule til den bagved liggende "Røde Plads".

Disse tiltag vil fremhæve bygningens karakter – og samtidig forbedre sammenhængen mellem bygningerne og mellem grundskole- og gymnasieafdeling.



Grønneplads 1856, flankeret af skolebygning markeret med 3 svungne gavlpartier.

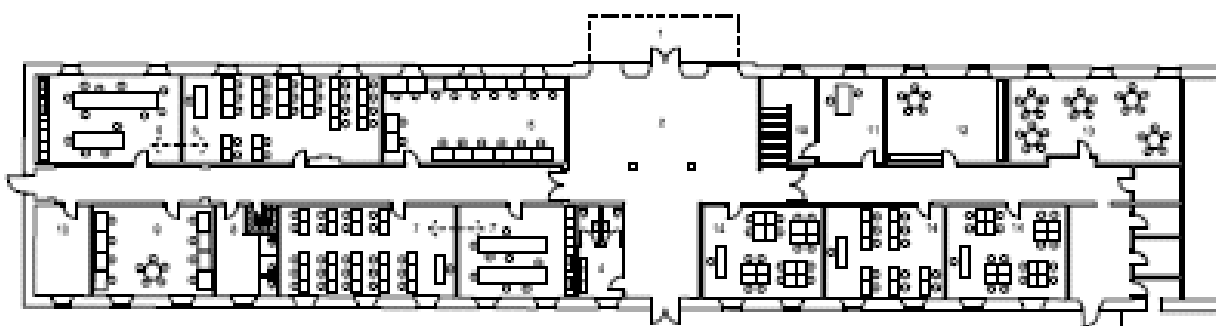
Bygningens underetage skal gennemgå en hovedstandsættelse. Der er et påtrængende behov for, at lokaliteterne bliver gjort mere imødekommende og venlige. De mørke og noget nedslidte rum skal gennemgå en behandling, så gulve, vægge og akustiklofter fremover danner et lyst og indbydende interiør, som kan inspirere både lærere og elever.

Moderniseringsprojektet

Der skal hovedindsatsettes og ombygges ca. 1000 m². Arbejderne vil ikke være i strid med den eksisterende lokalplan, men det endelige projekt skal forhandles med Kulturarvsstyrelsen.

Gennembrydningen af bygningen med etablering af en ny udgang mod syd til Røde Plads sker med bevarelse af den nyværende vestibules særlige karakter og nuværende dekorationer på loft og vægge. Det langsgående gangforløb lysnes ved at male de mørke vægpaneler lyse mens overvæggene bevares, blot med istandsættelse og hvidtning, og der opsættes tidssvarende belysning.

Tilsvarende indrettes lokalerne, så de fremtræder lyse og venlige som gode rammer for en moderne undervisning. Alle undervisningslokaler udstyres med moderne undervisningsmidler som f.eks. trådløs IT-netværk, IT-projektorer, interaktive tavler m.v.



Grundskolens klassekvotienter er lave – maksimalt 20 elever pr. klasse. Derfor kan de relativt små klasselokaler bevares, idet der også er større lokaler, som især er velegnet til de ældste klasser samt til de mere krævende undervisningsformer.

Der er kapacitet til 10 stamklasser, et lærerlokale med bogdepot, et fælleslokale med håndbibliotek samt toiletter, teknikrum m.v. (inventaropsætningen på ovenstående plan er kun illustrativ). De to 6. klasser vil fortsat blive undervist i andre lokaliteter for sig selv, og faglokalerne findes som nævnt i andre bygninger.

Budget

Hele projektet med ombygning og modernisering inkl. inventar og moderne IT-installationer forventes at beløbe sig til godt 10 mio. kr. Endeligt budget vil afhænge af gennemførelsestidspunkt og den endelige arkitektoniske detaljløsning.

05-03-2009/OMJ

F:\JOURNAL\2OKONOMI\23FINANS\2392Fundrais\REA\Hjemmeside\Indhold på hjemmeside (Støt Herlufsholm)\Omdisponering af Skolebygningen.doc

This document was created with Win2PDF available at <http://www.win2pdf.com>.
The unregistered version of Win2PDF is for evaluation or non-commercial use only.
This page will not be added after purchasing Win2PDF.